

# Joulukuu 2008

17.02.2009



TURKU  TOURING

## TURUN MATKAILUN TUNNUSLUKUJA

### Yöpymiset ennallaan vuonna 2008

Vuonna 2008 Turun majoitusliikkeiden rekisteröidyt yöpymiset (789.900) pysyivät lähes (- 0,1 %) edellisvuoden tasolla. Kasvua tuli hieman kotimaasta (+ 1,0 %) ulkomaalaisyöpyimisten vähenytessä 3,1 %. Eniten ulkomaalaisyöpyimisiä tuli Ruotsista (39.400, - 14 %), Venäjältä (20.500, + 17 %) ja Saksasta (17.400, + 3 %). Yhdysvalloista ja Iso-Britanniasta tulleet olivat seuraavilla sijoilla.

Koko maassa yöpymiset lisääntyivät vuonna 2008 2,2 %. Kotimaisten yöpymisten lisäys oli 1,9 % ja ulkomaisten 3,1 %

Joulukuussa Turun yöpymismäärä väheni 6,3 %. Kotimaasta tulleiden yöpymisten vähennys oli 8,1 %, kun sen sijaan ulkomailta kirjattiin kasvua 2,3 %.

Vuonna 2007 Turun yöpymiset (790.600) lisääntyivät edellisvuodesta 3,5 %. Ulkomaalaisyöpyimiset lisääntyivät 7,4 % kotimaasta tulleiden yöpymisluvun noustessa 2,3 %. Ylivoimaisesti eniten ulkomaalaisyöpyimisiä tuli vuonna 2007 Ruotsista (45.600, + 2,9 %). Määrällisesti voimakkaimmin (+ 5.000) lisääntyi matkailu Venäjältä yöpymismäärän ollessa 17.600 (+ 39,8 %). Saksasta (16.900, - 4,4 %) ja Yhdysvalloista (13.800, + 18,4 %) tulleet olivat seuraavilla sijoilla.

### Kesämatkailu lievässä laskussa

Kesällä 2008 (touko-lokakuu) yöpymiset vähenivät Turun majoitusliikkeissä 1,6 %. Kotimaisissa yöpymisissä kirjattiin pientä kasvua (+ 0,5 %). Ulkomaiset yöpymiset sen sijaan vähenivät melko selvästi eli 7,1 %. Ulkomaalaisyöpyimisten kärjessä olivat ruotsalaiset (- 19 %), saksalaiset (- 1 %) ja venäläiset (+ 22 %).

Talvella 2007-08 (marras-huhtikuu) Turun yöpymiset lisääntyivät 5,3 %. Kotimaasta kirjattiin lisäystä 5,4 % ja ulkomailta 4,1 %. Määrällisestä kasvusta kuitenkin yli 80 % tuli kotimaasta. Eniten ulkomaalaisia tuli Ruotsista (12.100 yöpymistä, - 3 %), Yhdysvalloista (10.000; + 27 %) ja Venäjältä (9.500, + 33 %).

### Turku yöpymisissä kolmannella sijalla

Kaupunkikohtaisessa vertailussa Turku oli vuonna 2008 yöpymisissä kolmannella sijalla Helsingin ja Tampereen jälkeen ennen Vantaata ja Oulua.

Myös kotimaisissa yöpymisissä Turku oli kolmantena. Ulkomailta tulleiden yöpymisluvuissa Turku oli sen sijaan neljäntenä, sillä vaikka Tampere oli Turun perässä, niin Rovaniemi ja Vantaa olivat edellä.

### Keskihinta nousussa, käyttöaste laskussa

Kaikkien majoitusliikkeiden huonekäyttöaste oli Turussa vuonna 2008 59,1 % eli hieman alempi kuin vuotta aikaisemmin (59,4 %). Myös joulukuun käyttöaste (40,2 %) jäi alle vuoden takaisen arvon (41,9 %).

Koko maassa kaikkien majoitusliikkeiden huonekäyttöaste oli vuonna 2008 50,4 % ja joulukuussa 40,9 %.

Yöpymisen keskihinta oli Turussa vuonna 2008 46,91 € eli lähes kaksi euroa korkeampi kuin edellisvuonna (44,95 €). Myös joulukuussa keskihinta (49,34 €) oli melko selvästi edellisvuoden joulukuuta (46,91 €) korkeampi.

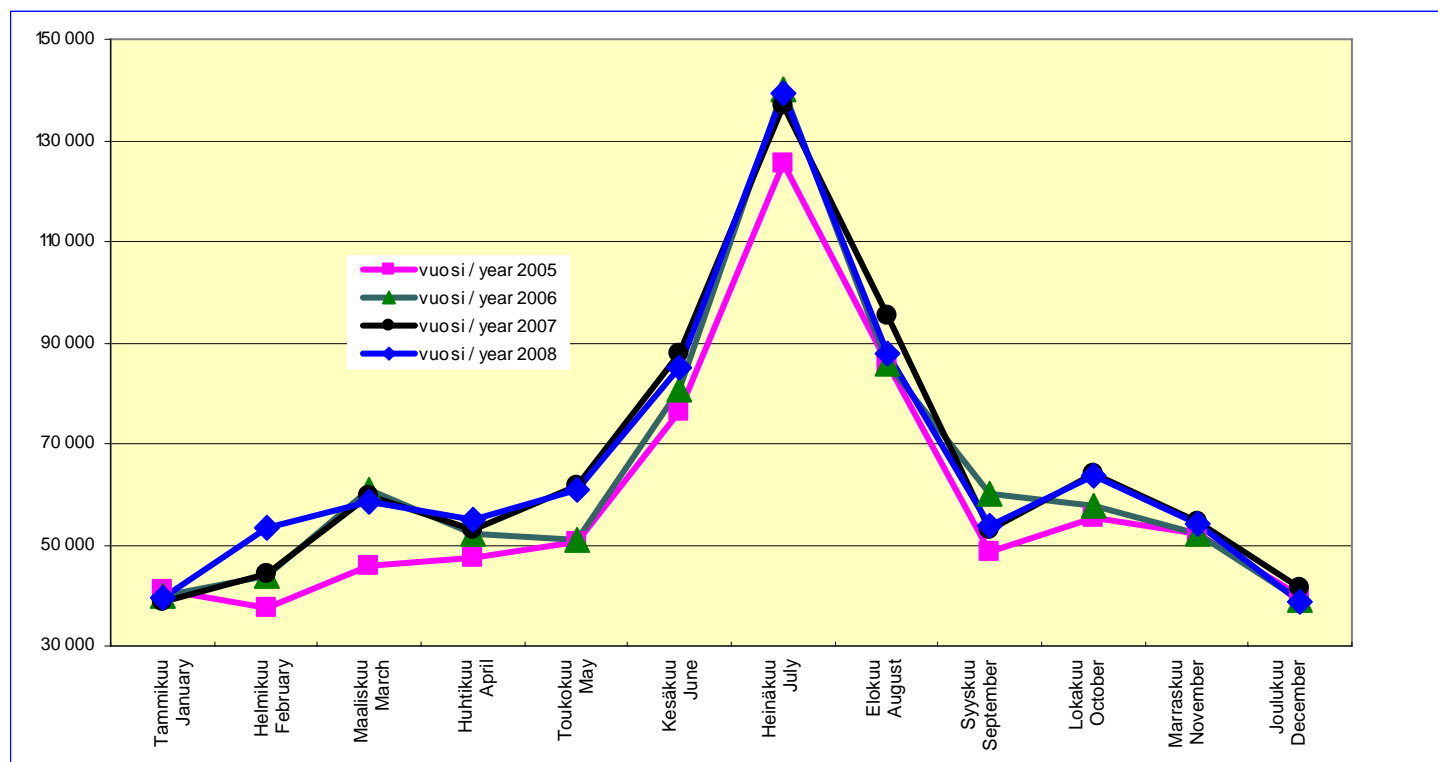
Koko maassa yöpymisen keskihinta oli vuonna 2008 49,27 € ja joulukuussa 49,17 €

Majoitusmyynnin arvo oli Turussa vuonna 2008 37,14 milj. € eli 1,58 miljoonaa korkeampi kuin vuotta aiemmin (35,56 milj. €). Joulukuun majoitusmyynti (1,92 milj. €) sen sijaan jäi hieman edellisvuoden joulukuun arvon (1,94 milj. €) alapuolelle.

Turun tilastoissa mukana oleva rekisteröity majoituskapasiteetti oli joulukuussa 4.027 vuodetta eli noin 160 vuodepaikkaa suurempi kuin vuotta aiemmin. Vuoden 2008 keskimääräinen vuodekapasiteetti (4.014) oli noin 70 vuodetta suurempi kuin vuonna 2007.

\* sis. majoitusliikkeet (hotellit, retkeilymajat, lomakylät, leirintäalueet yms.), joissa vähintään 10 huonetta tai mökkiä.

### Yöpymiset kuukausittain Turussa



## Yöpymiset Turun majoitusliikkeissä matkustajan asuinmaan mukaan

	XII/2007	XII/2008	Muutos XII/07>XII/08 Change XII/07>XII/08 %	2007	2008	Muutos 07/08 Change 07/08 %	2006	2007	Muutos 06/07 Change 06/07 %
<b>Yhteensä - Total</b>	<b>41 445</b>	<b>38 825</b>	<b>-6,3 %</b>	<b>790 556</b>	<b>789 881</b>	<b>-0,1 %</b>	<b>763 481</b>	<b>790 556</b>	<b>3,5 %</b>
<b>Suomi - Finland</b>	34 216	31 431	-8,1 %	584 703	590 339	1,0 %	571 800	584 703	2,3 %
<b>Ulkomaat - Foreign countries</b>	7 229	7 394	2,3 %	205 853	199 542	-3,1 %	191 681	205 853	7,4 %
Ruotsi - Sweden	1 265	1 397	10,4 %	45 558	39 370	-13,6 %	44 283	45 558	2,9 %
USA	344	272	-20,9 %	13 823	15 757	14,0 %	11 716	13 823	18,0 %
Norja - Norway	218	210	-3,7 %	8 892	8 289	-6,8 %	10 279	8 892	-13,5 %
Saksa - Germany	580	793	36,7 %	16 889	17 447	3,3 %	17 663	16 889	-4,4 %
Iso-Britannia - Great Britain	454	429	-5,5 %	11 431	10 880	-4,8 %	11 761	11 431	-2,8 %
Italia - Italy	338	276	-18,3 %	8 054	6 336	-21,3 %	7 039	8 054	14,4 %
Venäjä - Russia	1 495	1 300	-13,0 %	17 595	20 493	16,5 %	12 584	17 595	39,8 %
Tanska - Denmark	272	301	10,7 %	6 509	6 698	2,9 %	8 658	6 509	-24,8 %
Ranska - France	332	227	-31,6 %	6 817	6 553	-3,9 %	6 327	6 817	7,7 %
Alankomaat - Netherlands	172	207	20,3 %	5 181	5 262	1,6 %	5 066	5 181	2,3 %
Viro - Estonia	426	298	-30,0 %	8 832	9 852	11,5 %	9 839	8 832	-10,2 %
Japani - Japan	75	231	208,0 %	3 368	3 443	2,2 %	3 088	3 368	9,1 %
Sveitsi - Switzerland	90	70	-22,2 %	2 819	3 537	25,5 %	2 854	2 819	-1,2 %
Espanja - Spain	83	65	-21,7 %	4 766	3 261	-31,6 %	3 696	4 766	29,0 %
Puola - Poland	77	150	94,8 %	3 031	3 642	20,2 %	3 168	3 031	-4,3 %
Kanada - Canada	42	49	16,7 %	2 776	2 138	-23,0 %	2 057	2 776	35,0 %
Belgia - Belgium	32	78	143,8 %	1 851	2 246	21,3 %	1 813	1 851	2,1 %
Australia	43	21	-51,2 %	2 844	1 974	-30,6 %	1 803	2 844	57,7 %
Itävalta - Austria	68	73	7,4 %	1 873	1 818	-2,9 %	1 462	1 873	28,1 %
Kiina - China	72	71	-1,4 %	1 844	1 187	-35,6 %	1 302	1 844	41,6 %
Latvia	33	21	-36,4 %	1 513	1 618	6,9 %	1 268	1 513	19,3 %
Liettua - Lithuania	32	48	50,0 %	1 144	1 586	38,6 %	1 373	1 144	-16,7 %
Unkari - Hungary	14	22	57,1 %	1 609	882	-45,2 %	1 230	1 609	30,8 %
Portugali - Portugal	19	55	189,5 %	560	669	19,5 %	489	560	14,5 %
Irlanti - Ireland	11	35	218,2 %	846	959	13,4 %	774	846	9,3 %
Intia - India	22	44	100,0 %	1 232	825	-33,0 %	1 075	1 232	14,6 %
Islanti - Iceland	9	49	444,4 %	794	661	-16,8 %	449	794	76,8 %
Kreikka - Greece	23	42	82,6 %	834	690	-17,3 %	523	834	59,5 %
Etelä-Korea - South Korea	47	23	-51,1 %	963	726	-24,6 %	927	963	3,9 %
Israel	15	9	-40,0 %	361	703	94,7 %	357	361	1,1 %
Turkki - Turkey	19	31	63,2 %	804	468	-41,8 %	660	804	21,8 %
Tšekki - Czech Republik	4	17	325,0 %	817	690	-15,5 %	649	817	25,9 %
Brasilia - Brazil	78	15	-80,8 %	1 040	936	-10,0 %	133	1 040	682,0 %
Uusi-Seelanti - New Zealand	4	3	-25,0 %	429	249	-42,0 %	202	429	112,4 %
Taiwan	4	7	75,0 %	274	272	-0,7 %	274	274	0,0 %
Muut maat - Other countries	417	455	9,1 %	17 880	17 425	-2,5 %	14 840	17 880	20,5 %

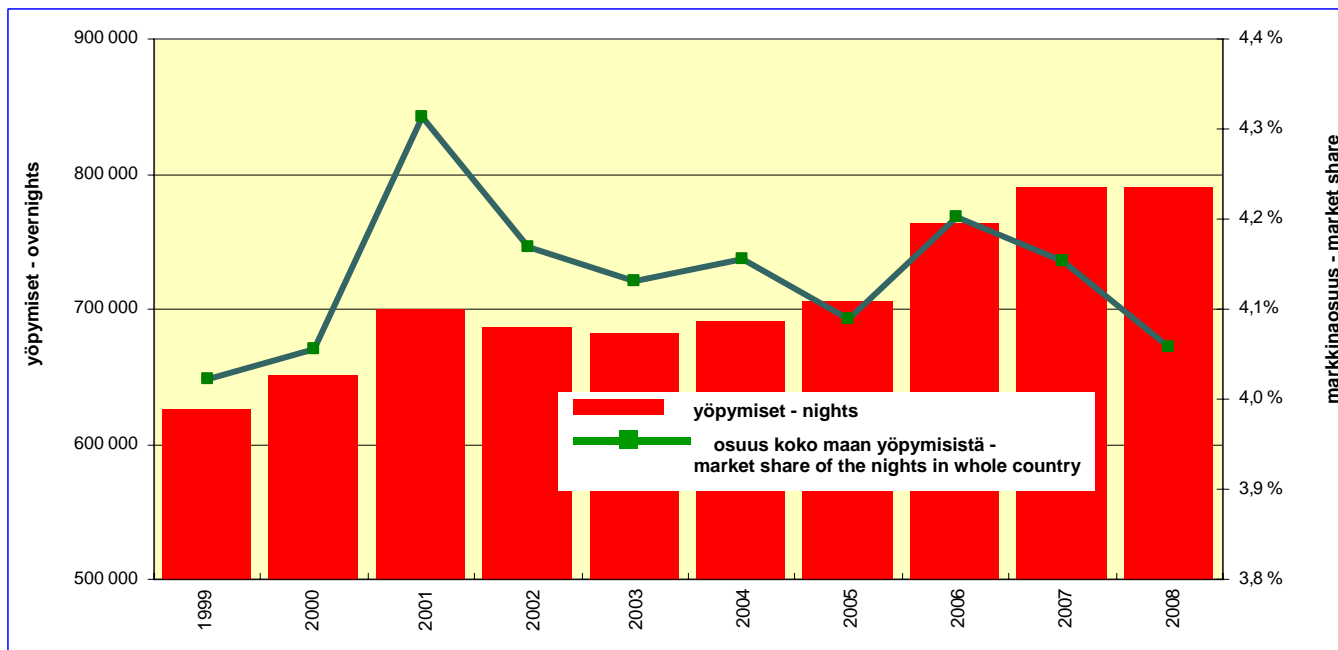
## Yöpymiset matkan tarkoituksen mukaan

Tammi-joulukuu 2008



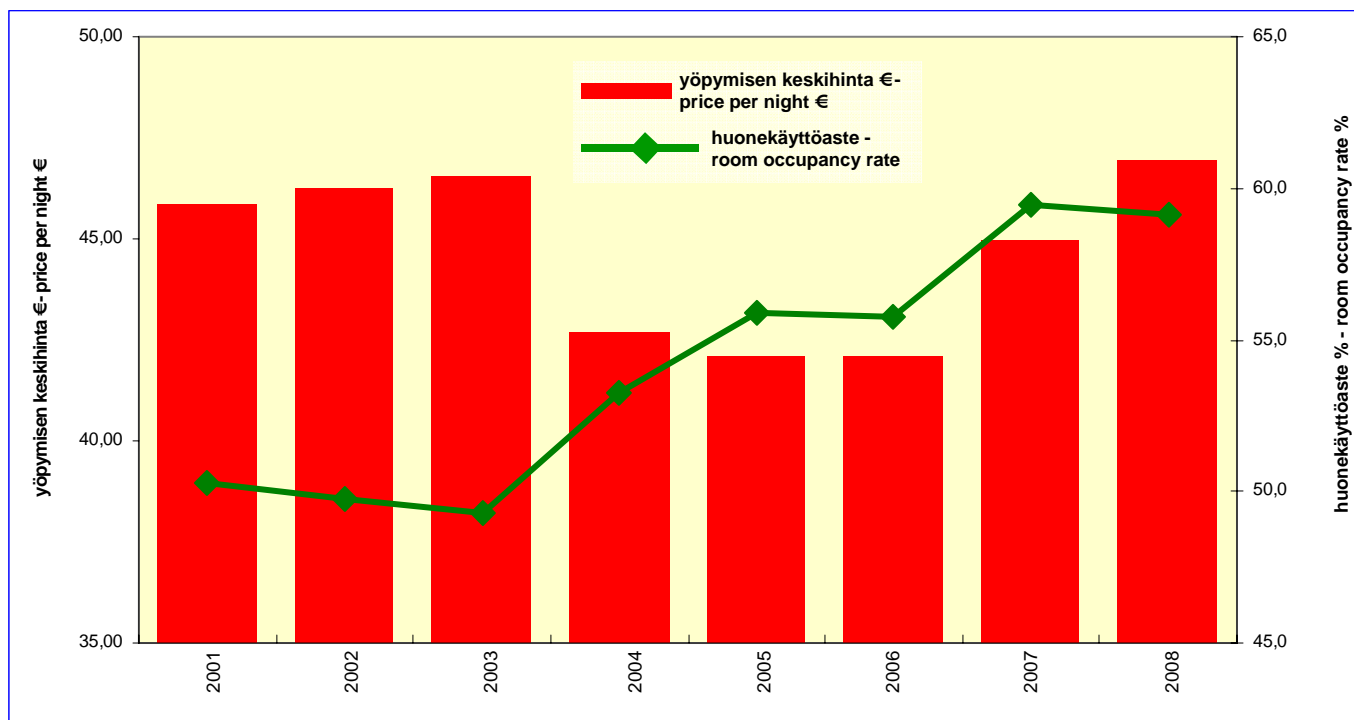
	Vapaa-aika Leisure	Osuus, % Share, %	Ammattiin liittyvät Business	Osuus, % Share, %	Muu matkan tarkoitus Other purpose	Osuus, % Share, %
<b>2001</b>	482 420	69,0 %	213 052	30,5 %	3 833	0,5 %
<b>2002</b>	479 232	69,8 %	203 200	29,6 %	4 031	0,6 %
<b>2003</b>	483 932	71,0 %	191 735	28,1 %	6 162	0,9 %
<b>2004</b>	397 309	57,5 %	281 280	40,7 %	12 216	1,8 %
<b>2005</b>	379 963	53,8 %	320 540	45,4 %	5 283	0,7 %
<b>2006</b>	539 969	70,7 %	211 664	27,7 %	11 848	1,6 %
<b>2007</b>	558 277	70,0 %	207 124	26,0 %	31 975	4,0 %
<b>2008</b>	528 331	66,9 %	224 048	28,4 %	37 501	4,7 %

### Kokonaisyöpymiset Turussa ja markkinaosuus koko maan yöpymisistä



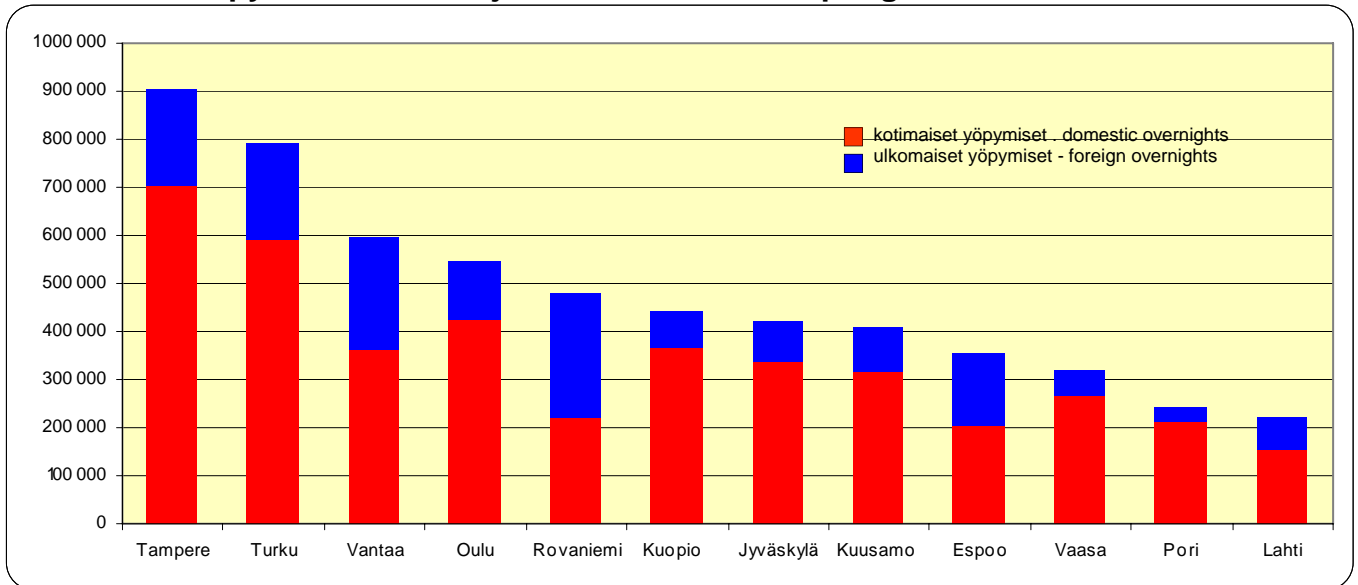
	yöpymiset nights	osuus koko maan yöpymisistä market share of the nights in whole country	muutos abs. edellisestä vuodesta change abs. from previous year	muutos % edellisestä vuodesta change % from previous year
2000	650 646	4,1 %	24 207	3,9 %
2001	699 304	4,3 %	48 658	7,5 %
2002	686 463	4,2 %	-12 841	-1,8 %
2003	681 829	4,1 %	-4 634	-0,7 %
2004	690 806	4,2 %	8 977	1,3 %
2005	705 786	4,1 %	14 980	2,2 %
2006	763 481	4,2 %	57 695	8,2 %
2007	790 556	4,2 %	27 075	3,5 %
2008	789 881	4,1 %	-675	-0,1 %

### Turun majoitusliikkeiden yöpymisen keskihinta (EUR) ja huonekäyttöaste (%)



	keskihinta € price per night €	käyttöaste % occupancy rate %	majoitusmyynnin arvo € value of accommodation turnover €
2001	45,84	50,3	31 940 174
2002	46,26	49,7	31 684 778
2003	46,52	49,3	31 543 479
2004	42,65	53,3	29 671 413
2005	42,08	55,9	29 885 434
2006	42,08	55,7	32 255 686
2007	44,95	59,7	35 561 196
2008	46,91	59,1	37 137 987

**Yöymiset Turussa ja eräissä muissa kaupungeissa vuonna 2008**



	2007, tammi-joulukuu			2008, tammi-joulukuu			Muutos-%		
	Yhteensä	Suomi	Ulkomaiset	Yhteensä	Suomi	Ulkomaiset	Yhteensä	Suomi	Ulkomaiset
Tampere	896 263	708 464	187 799	903 377	705 822	197 555	0,8 %	-0,4 %	5,2 %
<b>Turku</b>	<b>790 556</b>	<b>584 703</b>	<b>205 853</b>	<b>789 881</b>	<b>590 339</b>	<b>199 542</b>	<b>-0,1 %</b>	<b>1,0 %</b>	<b>-3,1 %</b>
Vantaa	521 711	326 469	195 242	594 563	363 131	231 432	14,0 %	11,2 %	18,5 %
Oulu	533 446	413 415	120 031	545 988	426 645	119 343	2,4 %	3,2 %	-0,6 %
Rovaniemi	480 221	210 937	269 284	477 340	219 653	257 687	-0,6 %	4,1 %	-4,3 %
Kuopio	420 414	361 770	58 644	441 679	368 571	73 108	5,1 %	1,9 %	24,7 %
Jyväskylä	385 030	304 390	80 640	419 012	335 736	83 276	8,8 %	10,3 %	3,3 %
Kuusamo	398 431	306 123	92 308	407 355	316 659	90 696	2,2 %	3,4 %	-1,7 %
Espoo	369 657	207 631	162 026	355 268	205 216	150 052	-3,9 %	-1,2 %	-7,4 %
Vaasa	312 386	255 319	57 067	319 241	265 930	53 311	2,2 %	4,2 %	-6,6 %
Pori	230 253	201 639	28 614	243 339	211 026	32 313	5,7 %	4,7 %	12,9 %
Lahti	222 589	156 421	66 168	219 690	152 739	66 951	-1,3 %	-2,4 %	1,2 %

**Turun sataman matkustajaliikenne ulkomaille (saapuneet ja lähteneet)**

	2006	2007	2008
Tammikuu - January	211 037	197 129	197 680
Helmikuu - February	252 827	244 989	268 177
Maaliskuu - March	237 344	229 835	238 138
Huhtikuu - April	262 766	256 693	206 425
Toukokuu - May	225 264	224 835	220 326
Kesäkuu - June	294 232	281 987	267 094
Heinäkuu - July	399 953	393 681	356 958
Elokuu - August	303 477	292 654	295 121
Syyskuu - September	233 494	190 670	200 324
Lokakuu - October	273 302	222 613	290 578
Marraskuu - November	240 931	228 809	242 482
Joulukuu - December	227 776	231 234	219 865
<b>I-XII</b>	<b>3 162 403</b>	<b>2 995 129</b>	<b>3 003 168</b>
<b>Muutos / Change, I-XII</b>	<b>-2,4 %</b>	<b>-5,3 %</b>	<b>0,3 %</b>

